

Najnowsze zmiany w prawie oświatowym

Zmiany w systemie oświaty

25.06.2014 r.

MINISTERSTWO EDUKACJI NARODOWEJ



Ustawa przedszkolna

W dniu **13 czerwca 2013 r.** Sejm RP uchwalił *ustawę o zmianie ustawy o systemie oświaty oraz niektórych innych ustaw* tzw. „ustawę przedszkolną”.
(Dz. U. poz. 827 z późn. zm.)

Ustawa obowiązuje
od 1 września 2013 r.



Ustawa przedszkolna

Ustawa jest konsekwencją zapowiedzi Rządu o konieczności wsparcia finansowego jednostek samorządu terytorialnego w realizacji zadań z zakresu wychowania przedszkolnego, poprzez **dotowanie z budżetu państwa**.



Cel zmian w ustawie o systemie oświaty

systematyczne zwiększanie dostępności wychowania przedszkolnego

Od 1 września 2017 r. wszystkie dzieci w wieku od 3 do 5 lat będą miały zapewnione miejsca realizacji wychowania przedszkolnego w przedszkolach i innych formach wychowania przedszkolnego, w których ustawowo zostanie ograniczona wysokość opłat pobieranych od rodziców za korzystanie przez ich dzieci z wychowania przedszkolnego.

Obecnie dotyczy to dzieci 5-letnich, a **od 1 września 2015 r.** dzieci 4-letnich.



Najważniejsze zmiany zapisane w ustawie

- ustawowe ograniczenie wysokości opłat pobieranych od rodziców za czas przekraczający ustalony przez radę gminy czas bezpłatnego nauczania, wychowania i opieki -
od 1 września 2013 r. opłata ta nie może przekraczać 1 zł za każdą godzinę zajęć

Najważniejsze zmiany zapisane w ustawie

- wprowadzenie dotacji celowej dla gmin na zwiększenie liczby miejsc i poprawę warunków wychowania przedszkolnego – dotacja:
 - **rekompensuje gminie niższe dochody w związku ze zmniejszeniem opłat ponoszonych przez rodziców;**
 - **pozwała na tworzenie dodatkowych miejsc wychowania przedszkolnego;**
 - **pozwała na podnoszenie jakości edukacji przedszkolnej.**



Najważniejsze zmiany zapisane w ustawie

- **gmina będzie mogła zapewnić miejsca wychowania przedszkolnego** w przedszkolu publicznym, publicznej innej formie wychowania przedszkolnego, prowadzonych przez inne organy niż gmina lub niepublicznym przedszkolu dotowanym w 100% (albo niepublicznej innej formie wychowania przedszkolnego dotowanej w 50%), pobierającym od rodziców opłaty za korzystanie z wychowania przedszkolnego nie wyższe niż w przedszkolach publicznych prowadzonych przez gminę



Konkursy na dodatkowe miejsca wychowania przedszkolnego

- gdy wójt/burmistrz/prezydent nie będzie miał dostatecznej liczby miejsc wychowania przedszkolnego w placówkach gminnych, organizuje

konkurs

dla przedszkoli niepublicznych.

Przedszkola niepubliczne wyłonione w drodze konkursu będą dotowane w 100%.



Najważniejsze zmiany zapisane w ustawie

- wprowadzenie zasady, że **wszystkie zajęcia** odbywające się w czasie przekraczającym czas bezpłatnego nauczania, wychowania i opieki **są prowadzone w ramach opłat ustalonych przez radę gminy**

Najważniejsze zmiany zapisane w ustawie

- wprowadzony będzie **mechanizm zobowiązujący gminę**, której mieszkańcem jest dziecko korzystające z wychowania przedszkolnego w innej gminie, w prowadzonym przez nią publicznym przedszkolu, publicznej innej formie wychowania przedszkolnego lub w przedszkolu niepublicznym dotowanym w 100%, **do zwrotu wydatków związanych z korzystaniem przez to dziecko z wychowania przedszkolnego**

(od 1 września 2014 r.)



Najważniejsze zmiany zapisane w ustawie:

- roczna kwota dotacji z budżetu państwa przypada **na każde dziecko korzystające z wychowania przedszkolnego** na obszarze gminy, bez względu na czas jego przebywania w przedszkolu.

Oznacza to, że gmina otrzyma dotację również na dzieci, które korzystają tylko z ustalonego przez radę gminy bezpłatnego nauczania, wychowania i opieki (nie krótszego niż 5 godzin dziennie).

Wydatki budżetu państwa na wsparcie gmin w realizacji zadań z zakresu wychowania przedszkolnego w latach 2013-2022

Rok	Dotacja na ucznia objętego wychowaniem przedszkolnym bez względu na wiek (w zł)	Liczba uczniów objętych wychowaniem przedszkolnym bez względu na wiek, wzięta do kalkulacji wysokości dotacji	Planowane wydatki z budżetu państwa (w mln zł)
2013	414	1 216 467	504
2014	1 242	1 261 402	1 567
2015	1 273	1 297 261	1 652
2016	1 305	1 312 397	1 713
2017	1 338	1 290 077	1 726
2018	1 370	1 290 437	1 768
2019	1 403	1 303 182	1 828
2020	1 437	1 288 814	1 852
2021	1 471	1 270 050	1 868
2022	1 506	1 247 766	1 879



Inne przygotowywane zmiany w ustawie o systemie oświaty

30 sierpnia 2013 r. Sejm RP
uchwalił ustawę
o zmianie ustawy
o systemie oświaty oraz ustawy
o zmianie ustawy o systemie oświaty oraz
o zmianie niektórych innych ustaw
tzw. ustawa sześciolatkowa
(Dz. U. poz. 1265)



Kiedy do szkoły?

1 września 2014 r.

obowiązek szkolny obejmie wszystkie dzieci 7-letnie oraz 6-latki urodzone w okresie styczeń-czerwiec 2008 r.

1 września 2015 r.

obowiązek szkolny obejmie dzieci 7-letnie urodzone w okresie lipiec-grudzień 2008 r. oraz wszystkie dzieci 6-letnie z rocznika 2009 r.

Sześciolatek w szkole

- **Od 1 września 2014 r. klasy pierwsze będą mogły liczyć nie więcej niż 25 uczniów**

Przepis ten będzie dotyczył:

- **we wrześniu 2014 r. – klas I**
 - **we wrześniu 2015 r. – klas I i II**
 - **od września 2016 r. – klas I-III**
-
- **W latach 2014/2015 i 2015/2016 szkołach, gdzie utworzonych będzie więcej niż jeden oddział klasy I, dzieci zostaną dobrane do poszczególnych oddziałów klasowych według wieku, począwszy od najmłodszych**

Docelowy model edukacji

Edukacja przedszkolna – **wiek 3-5 lat**

Wiek 3 i 4 lata – prawo do wychowania
przedszkolnego

Wiek 5 lat – obowiązek rocznego
wychowania przedszkolnego

Edukacja szkolna – **wiek 6 lat**

Wsparcie oddziałów przedszkolnych w szkołach podstawowych

Zgodnie z podpisanymi 3 lipca br. *Zasadami przygotowania, realizacji i rozliczania tych projektów* w 2013 roku dodatkowe

53,7 mln euro

z PO KL przeznaczono na modernizację oddziałów przedszkolnych zlokalizowanych w szkołach podstawowych.



Wsparcie oddziałów przedszkolnych w szkołach podstawowych

Pomocą objętych zostanie blisko
2 500 oddziałów.

Jeden oddział będzie mógł otrzymać
do 87 270,05 zł. złotych.



Wsparcie oddziałów przedszkolnych w szkołach podstawowych

Kryteria, które zdecydowały o tym czy organ prowadzący jest uprawniony do otrzymania środków w pierwszej kolejności to:

- 1) gminy, gdzie jest brak przedszkoli publicznych i niepublicznych oraz innych form wychowania przedszkolnego
- 2) gminy wiejskie, o najniższym stopniu upowszechnienia edukacji przedszkolnej wśród dzieci w wieku 3-5 lat (porównano wskaźnik uprzedzszkolnienia we wszystkich gminach wiejskich w całej Polsce – według SIO. Listę tych gmin zamknięto w momencie wyczerpania się środków)



Wsparcie oddziałów przedszkolnych w szkołach podstawowych

Oddziały przedszkolne – jako jedna z form edukacji przedszkolnej są obecnie najbardziej popularne.

Wsparcie oddziałów przedszkolnych w szkołach podstawowych

Działania te **zgodne są z kierunkiem zmian w ustawie o systemie oświaty.**

Od 1 września 2016 roku oddziały przedszkolne w szkołach podstawowych zostaną przekształcone w przedszkola, przy jednoczesnym utworzeniu zespołów szkolno-przedszkolnych.



**Rekrutacja do publicznych przedszkoli,
innych form wychowania przedszkolnego,
szkół i placówek**

**ustawa z dnia 6 grudnia 2013 r. o zmianie
ustawy o systemie oświaty oraz niektórych
innych ustaw (Dz. U. z 2014 r. poz. 7)**

**obowiązująca
od 18 stycznia 2014 r.**

nowy rozdział 2a (art. 20a – 20zh)

***Przyjmowanie do publicznych przedszkoli,
publicznych innych form wychowania
przedszkolnego, publicznych szkół
i publicznych placówek***



Podmioty zobowiązane do stosowania zasad rekrutacji wynikających z ustawy:

publiczne przedszkola, inne formy wychowania przedszkolnego oraz szkoły i placówki prowadzone przez:

- jednostki samorządu terytorialnego, właściwych ministrów;
- osoby prawne inne niż jednostki samorządu terytorialnego oraz osoby fizyczne;
- niepubliczne przedszkola oraz niepubliczne inne formy wychowania przedszkolnego, o których mowa w art. 90 ust. 1b i 1c uso.

Kryteria rekrutacji – I grupa:

Osoby, które z przyczyn losowych mają trudniejszą sytuację rodzinną, zdrowotną uzyskują od państwa szczególną pomoc.

Pomoc państwa dla tych osób wynika z treści art. 69 i 71 ust. 1 Konstytucji RP

Kryteria rekrutacji – I grupa:

w przypadku dzieci i młodzieży

(art. 20c ust. 2):

- wielodzietność rodziny kandydata
- niepełnosprawność kandydata
- niepełnosprawność jednego z rodziców kandydata
- niepełnosprawność obojga rodziców kandydata
- niepełnosprawność rodzeństwa kandydata
- samotne wychowywanie kandydata przez rodzica
- objęcie kandydata pieczą zastępczą

w przypadku osób pełnoletnich

(art. 20g ust. 2 pkt 2):

- wielodzietność rodziny kandydata
- niepełnosprawność kandydata
- niepełnosprawność dziecka kandydata
- niepełnosprawność innej osoby bliskiej, nad którą kandydat sprawuje opiekę
- samotne wychowywanie dziecka przez kandydata



Kryteria rekrutacji – I grupa

(cyt. art. 20c ust. 2)

(cyt. art. 20g ust. 2 pkt 2)

- brane są pod uwagę **łącznie**
- mają **jednakową wartość**

Kryteria rekrutacji – II grupa (cyt. art. 20c ust. 4):

- kryteria uwzględniające zakres społecznych potrzeb dzieci i rodziny
- ich zaspokojenie sprzyja wychowawczej i opiekuńczej roli rodziny
- zabezpiecza lokalne potrzeby społeczne



Kryteria rekrutacji II grupa

art. 20c ust. 4
art. 20e ust. 3
art. 20o ust. 4
art. 20p ust. 3

- kryteria te określa organ prowadzący
- kryteria z tej grupy mogą mieć różną wartość,
- organ prowadzący określa punkty dla poszczególnych kryteriów
- tę grupę kryteriów można uzupełnić o kryterium dochodu na rodzinę

Kryteria rekrutacji – III grupa:

Kryteria uwzględniające indywidualne zdolności kandydatów, ich predyspozycje i zainteresowania.

Kryteria uwzględniane przy przeprowadzaniu rekrutacji do szkół i placówek wymagających specjalnych predyspozycji.

(Nie dotyczą przedszkoli i innych form wychowania przedszkolnego)

Kryteria III grupy

Kryteria rekrutacji – III grupa:

art. 20f ust. 2; art. 20h ust. 6; art. 20i ust. 2 i art. 20j ust. 2

- sposób punktowania kryteriów z tej grupy określi w rozporządzeniu MEN
- kryteria będą jednolicie punktowane w całym kraju

Postępowanie uzupełniające (art. 20 zd)

Jeżeli po przeprowadzeniu postępowania rekrutacyjnego przedszkole, szkoła lub placówka dysponuje wolnymi miejscami, dyrektor przeprowadza postępowanie uzupełniające na tych samych zasadach jak w postępowaniu rekrutacyjnym

Postępowanie uzupełniające powinno zakończyć się do końca sierpnia.

Przechowywanie danych i dokumentów (art. 20 ze):

Dane osobowe kandydatów zgromadzone w celach postępowania rekrutacyjnego oraz dokumentacja postępowania rekrutacyjnego są przechowywane nie dłużej niż do końca okresu, w którym uczeń korzysta z wychowani przedszkolnego lub uczęszcza do szkoły lub placówki.

Dane osobowe kandydatów nieprzyjętych zgromadzone w celach postępowania rekrutacyjnego są przechowywane przez okres roku, chyba, że na rozstrzygnięcie dyrektora została wniesiona skarga do sądu administracyjnego i postępowanie nie zostało zakończone prawomocnym wyrokiem.

**Według danych Komisji Europejskiej
Polska ma największy przyrost miejsc
edukacji przedszkolnej spośród
wszystkich krajów UE**

**Kraje, które Polska wyprzedziła
w upowszechnieniu wychowania
przedszkolnego to:**

Słowacja

Grecja

Finlandia

Chorwacja

Działanie:

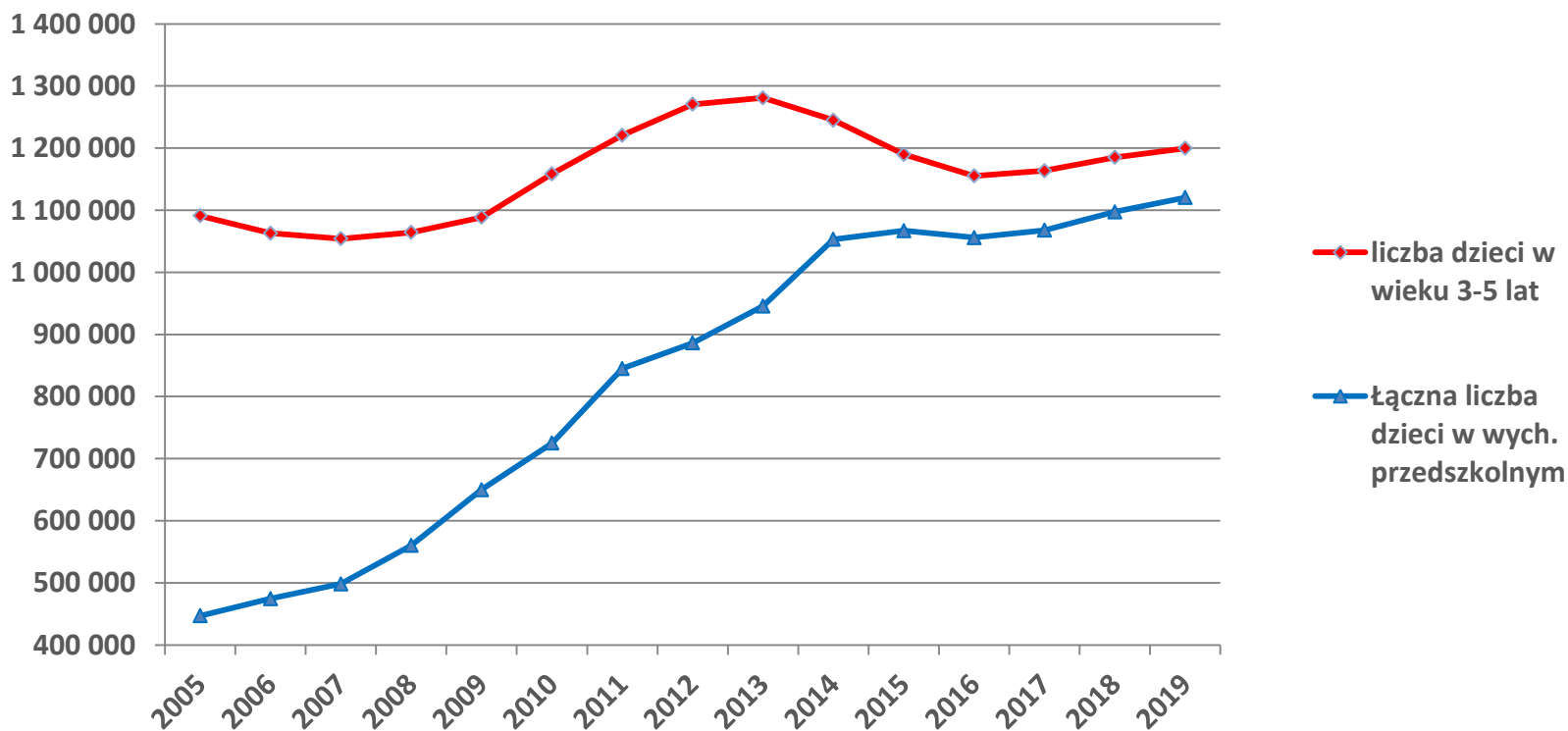
Upowszechnienie wysokiej jakości edukacji przedszkolnej

- wsparcie systemu edukacji przedszkolnej, w tym głównie dla obszarów/środowisk defaworyzowanych

- **likwidacja dysproporcji w sieci miejsc wychowania przedszkolnego**
- **podnoszenie jakości edukacji przedszkolnej (wsparcie istniejących przedszkoli)**

Okres programowania 2014-2020

Dzieci wg wieku w wychowaniu przedszkolnym w latach 2005-2012 i prognoza na lata 2013-2019



Zmiany w systemie oświaty

Dziękuję za uwagę

